



**UNIVERSIDADE FEDERAL DO RECÔNCAVO DA BAHIA
CENTRO DE CIÊNCIAS DA SAÚDE
CURSO DE NUTRIÇÃO**

CARLA ALVES BARBOSA

**EDUCAÇÃO ALIMENTAR E NUTRICIONAL: DISCUSSÃO SOBRE
UMA ESTRATÉGIA REALIZADA NO MUNICÍPIO DE SANTO
ANTÔNIO DE JESUS**

Santo Antônio de Jesus

2015

CARLA ALVES BARBOSA

**EDUCAÇÃO ALIMENTAR E NUTRICIONAL: DISCUSSÃO SOBRE
UMA ESTRATÉGIA REALIZADA NO MUNICÍPIO DE SANTO
ANTÔNIO DE JESUS**

Trabalho de Conclusão do Curso de Graduação em Nutrição da Universidade Federal do Recôncavo da Bahia, com concentração na área da Saúde Coletiva, apresentado como requisito final para a obtenção do título de Bacharela em Nutrição.

Orientadora: Profa.Dra.Flávia Conceição dos Santos Henrique

Co-orientadora: Profa. Ma.Debora Cruz Porcino

Santo Antônio de Jesus

2015

CARLA ALVES BARBOSA

**EDUCAÇÃO ALIMENTAR E NUTRICIONAL: DISCUSSÃO SOBRE UMA
ESTRATÉGIA REALIZADA NO MUNICÍPIO DE SANTO ANTÔNIO DE JESUS**

Trabalho de Conclusão de Curso concentrado na área da Saúde Coletiva,
apresentado como requisito final para obtenção do título de Bacharela em Nutrição
pela Universidade Federal do Recôncavo da Bahia

Aprovado em: _____/_____/_____

BANCA EXAMINADORA

Prof^a. Dr^a. Flávia Conceição do Santos Henrique
Universidade Federal do Recôncavo da Bahia/ Centro de Ciências da Saúde
Orientadora

Prof^a. Ma. Debora Cruz Porcino
Universidade Federal do Recôncavo da Bahia/ Centro de Ciências da Saúde
Co-orientadora

Prof^a. Angélica Morgana Araújo Freitas
Universidade Federal do Recôncavo da Bahia/ Centro de Ciências da Saúde
Examinadora

Dedico este trabalho em primeiro lugar, a Deus por ser o dono da minha vida, me guiar e me sustentar sempre e aos meus pais por terem sonhado junto comigo e me ajudado a fazer do sonho uma realidade.

AGRADECIMENTOS

A Deus, pois sem ele nada disso seria possível.

Aos meus pais, Carlos e Nilzete por estar sempre ao meu lado, me dando força para continuar.

Aos meus irmãos Uelinton, Tiago, Carlos e Rodrigo por todo o incentivo.

A minhas primas Ana Célia e Josinete por acreditar no meu potencial.

Aos meus amigos Josy, Lila, Nanda, Nilda, Jefte, Calliana, Camilla e Elisangela por me incentivarem sempre.

Aos docentes Ferlando e Edleuza por terem me acolhido e permitido a vivência do ensino, pesquisa e extensão, e o aprendizado de lições para a vida.

A Cíntia Patrícia por todo o apoio e incentivo.

As minhas orientadoras Flávia Conceição e Debora Porcino por aceitarem caminhar junto comigo na reta final para a realização de um sonho.

RESUMO

O objetivo do trabalho é discutir sobre o uso do álbum seriado com estratégia de educação alimentar e nutricional em atendimentos individualizados realizados no município de Santo Antônio de Jesus. Trata-se de um estudo descritivo analítico sobre um projeto piloto que foi desenvolvido durante o estágio de nutrição em saúde coletiva, componente curricular obrigatório do curso de bacharel em nutrição, pela Universidade Federal do Recôncavo da Bahia. A pesquisa foi desenvolvida na policlínica municipal de Santo Antônio de Jesus. Para tanto, foi confeccionado um álbum seriado que facilitasse o aperfeiçoamento das orientações nutricionais, dividido em três blocos de temáticos: alimentação saudável, doenças mais prevalentes entre os usuários e sistemas orgânicos relacionados as doenças contendo imagens e texto objetivo. Os resultados demonstram que o álbum seriado auxiliou na realização da Educação Alimentar e Nutricional no contexto para o qual foi idealizado e confeccionado. Fazer Educação Alimentar e Nutricional ainda é uma tarefa difícil, no entanto a criação de diferentes instrumentos tem auxiliado na sua realização e permitido aos usuários uma visualização mais ampla acerca dos seus problemas de saúde.

Palavras- chave: Educação Alimentar e Nutricional. Saúde. Material Educativo..

ABSTRACT

The objective is to discuss the use of flipchart with food and nutrition education strategy for individual consultations held in Santo Antônio de Jesus. It is an analytical descriptive study on a pilot project that was developed during the probationary nutrition in public health, compulsory curricular component of the course Bachelor of Science in Nutrition from the Federal University of Bahia Reconcavo. The research was conducted in the municipal clinic of St. Anthony of Jesus. Thus, a flip chart was made that would facilitate the improvement of nutritional guidelines, divided into three thematic blocks: Healthy food, most prevalent diseases among users and related organic systems diseases containing images and text purpose. The results show that the flipchart helped in the realization of Food and Nutrition Education in the context for which it was designed and made. Do Food and Nutrition Education is still a difficult task, however the creation of different instruments has helped in its realization and allowed users a broader view about their health problems.

Keywords: Food and Nutrition Education. Health. Educational Material.

SUMÁRIO

1 INTRODUÇÃO	8
2 METODOLOGIA	9
3 RESULTADOS.....	10
4 CONCLUSÃO	13
REFERÊNCIAS.....	14
APÊNDICE A — Álbum seriado.....	15
APÊNDICE B — Termo de consentimento livre e esclarecido	29

1 INTRODUÇÃO

A Educação alimentar e nutricional (EAN) está presente no atendimento aos usuários de serviços públicos de saúde, sendo realizada tanto em atendimentos coletivos, como individualizados de forma a garantir ao indivíduo o acesso a informações, visando à promoção da autonomia para a modificação de hábitos alimentares. A forma de fazer EAN é fundamental para que os usuários modifiquem voluntariamente seus hábitos alimentares, objetivando a manutenção da sua própria saúde.

Atualmente a EAN tem um conceito amplo sendo definida como um campo de conhecimento e de prática contínua e permanente, transdisciplinar, intersetorial e multiprofissional que visa promover a prática autônoma e voluntária de hábitos alimentares saudáveis, com a utilização de abordagens e recursos educacionais problematizadores e ativos que favoreçam o diálogo junto a indivíduos e populações, considerando todas as fases do curso da vida, etapas do sistema alimentar e as interações e significados que compõem o comportamento alimentar (BRASIL, 2012, p.23).

Durante a formação os discentes do ensino superior não recebem incentivos suficientes para reflexão da realidade vivida e busca de soluções para problemas encontrados na prática nos serviços de saúde (ARAUJO et al., 2007, p. 25). Esse fator dificulta a efetivação das práticas de educação em saúde, que vem sendo cada vez mais discutidas no cenário atual. A EAN é uma dessas práticas que na contemporaneidade tem papel de destaque nas decisões das pessoas que antes tidas como ignorantes, agora tem direitos perante a sociedade e são estimuladas a fazer suas escolhas ao passo que são corresponsabilizadas por sua própria saúde. (SANTOS, 2005, p. 688).

As evoluções nos diálogos relacionados à EAN não são acompanhadas pelas intervenções que ocorrem a nível local (SANTOS, 2012, p. 459). Nessa perspectiva faz-se necessário a criação de instrumentos para a abordagem diferenciada da EAN e que acompanhem as definições atuais relacionadas às políticas de saúde, visando uma melhor intervenção junto aos usuários.

Diante do exposto o objetivo do trabalho é discutir sobre o uso do álbum seriado com estratégia de educação alimentar e nutricional em atendimentos individualizados realizados no município de Santo Antônio de Jesus.

2 METODOLOGIA

Trata-se de um estudo descritivo analítico sobre um projeto piloto que foi desenvolvido durante o estágio de nutrição em saúde coletiva, componente curricular obrigatório do curso de bacharel em nutrição, pela Universidade Federal do Recôncavo da Bahia. Desenvolveu-se a pesquisa na policlínica municipal de Santo Antônio de Jesus.

O estudo foi dividido em etapas: Imersão no campo de estágio, observação participante, realização do atendimento sob supervisão da nutricionista do serviço, elaboração do álbum seriado, utilização do álbum seriado no serviço, avaliação da utilização do álbum seriado.

A imersão em campo realizou-se no mês de setembro do ano de 2014. Durante 15 dias houve a observação participante da rotina no atendimento nutricional. Para Oliveira (2010, p. 23) a observação é um instrumento que oferece todos os detalhes que o pesquisador precisa, para tanto utiliza todos os sentidos humanos. Na observação participante o observador participa da sua observação, assim como o conhecedor participa do seu conhecimento (QUEIROZ et al., 2007, p. 278).

O atendimento sob supervisão da profissional começou a ser realizado após o período de observação, que forneceu mais subsídios para entender um pouco do perfil dos usuários do serviço. Após esse entendimento pensou-se em aperfeiçoar as orientações nutricionais, para tanto foi confeccionado um instrumento que facilitasse a realização dessas orientações.

Elaborou-se um álbum seriado com imagens e texto objetivo, baseado no perfil dos usuários. Esse álbum foi intitulado “Buscando mudanças” referindo-se a possíveis mudanças nos hábitos alimentares por parte dos usuários do serviço. Foi elaborado pela estudante do curso de Nutrição da Universidade Federal do Recôncavo da Bahia, devido à observação da melhor compreensão das orientações nutricionais por parte dos usuários quando a profissional buscava alternativas diferentes do método tradicional, sendo uma delas, a utilização de imagens como recurso de aprendizado sobre a alimentação saudável e a relação da alimentação na prevenção e controle de doenças.

Para a elaboração foram realizadas pesquisas de imagens que pudessem se adequar a realidade do atendimento nutricional, sendo estas tanto relacionada

à alimentação saudável quanto a fisiopatologia das doenças mais prevalentes entre os usuários atendidos pelo serviço de nutrição. Após encontrar as figuras, utilizou-se as melhores para a abordagem das orientações. As imagens foram pesquisadas na internet, e as definições dos problemas de saúde em bases de dados científicas tais como Scielo, PubMed, visando à facilitação da exploração do material na hora da utilização.

O álbum seriado foi dividido em três capítulos: a alimentação saudável, entendendo melhor o seu problema e os sistemas. O produto final (Apêndice A) contém 25 páginas e foi impresso em folha de papel couchê e encadernado, sendo posteriormente entregue à nutricionista do serviço de saúde.

A avaliação da utilização do álbum seriado foi realizada através da observação participante, do atendimento individualizado e de uma entrevista com a nutricionista do serviço, para a qual se utilizou uma pergunta norteadora. Foram observados alguns atendimentos realizados pela nutricionista, no entanto a análise contou com a experiência no atendimento do usuário com a utilização do álbum seriado.

A entrevista de avaliação foi feita na policlínica com a profissional de nutrição, antes do começo da entrevista foi apresentado o Termo de Consentimento Livre e Esclarecido (TCLE) em duas vias, conforme (Apêndice B). A nutricionista já estava utilizando o material educativo há cerca de cinco meses, o que possibilitou uma visão mais ampla em relação à prática com o álbum seriado. A pergunta norteadora da entrevista foi: Qual a sua percepção sobre a utilização do álbum seriado?

A pergunta foi realizada com a intenção de perceber pontos, tais como o processo de utilização de imagens nos atendimentos e as limitações percebidas sobre o uso do álbum enquanto material educativo. Os dados obtidos a partir da entrevista foram anotados para posterior análise.

3 RESULTADOS

A observação participante propiciou o conhecimento de nuances do perfil dos usuários da policlínica de Santo Antônio de Jesus, em relação à cultura e ao modo de vida, demonstrando possibilidades diferentes de trabalho da EAN dentro do próprio atendimento nutricional.

Após a vivência foi possível pensar em um instrumento diferente para a realização da EAN com os usuários atendidos na policlínica, um instrumento que se diferenciava da abordagem tradicional, em que o profissional ensina ao cliente, dessa forma foi criado o álbum seriado.

O álbum seriado foi desenvolvido no programa Power Point 2007, em três capítulos, no qual, o primeiro capítulo, a alimentação saudável, contém imagens da pirâmide alimentar, do prato equilibrado, comparação entre alimento integral e refinado, dois tipos de queijo, leite integral e desnatado, formas de assar carne e comparação entre feijão cozido com e sem carne. Sendo construído com base nas orientações nutricionais fornecidas durante o atendimento dos usuários e os relatos dos mesmos. Esse capítulo foi escolhido para ser o primeiro visando à abordagem da saúde em primeiro lugar.

O segundo capítulo é formado por imagens que tratam da fisiopatologia ou significado das doenças mais prevalentes entre os usuários sendo elas: artrose, aterosclerose, diabetes mellitus, esteatose hepática, hipertensão arterial, esofagite, gastrite e refluxo gastroesofágico. Na legenda de cada imagem foi posta a definição das patologias de acordo com pesquisas realizadas na literatura, no entanto realizou-se a modificação de alguns conceitos deixando-os de forma mais simplificada. Esse capítulo foi intitulado de entendendo melhor o seu problema, visando orientar os indivíduos sem deixá-los ainda mais fragilizados.

O terceiro e último capítulo intitulado de os sistemas, foi confeccionado utilizando imagens dos sistemas digestório e urinário que foram selecionados por serem mais relacionados às doenças apresentadas pelos usuários. Foram inseridas duas imagens diferentes do sistema digestório, a primeira sem nenhuma glândula anexa apenas com a identificação das estruturas e a segunda com todas as glândulas anexas e também com a definição das estruturas conforme solicitação da nutricionista do serviço. A imagem do sistema urinário inserida no material foi completa com a identificação das estruturas. Ao final do material foram inseridas as referências utilizadas.

A organização do álbum seriado seguiu a premissa de não impactar os usuários e sim orientá-los em relação à alimentação e seu problema de saúde, o que pode agravá-lo e auxiliar na melhora. Para facilitar o diálogo entre a profissional e o usuário foram inseridas caixas de texto que evidenciavam o objetivo de imagens comparativas, sendo estas coloridas para chamar mais atenção. Também foram

definidos todos os problemas de saúde de forma sucinta, para que a imagem chamasse mais atenção que o texto.

Para Martins et al (2012, p. 955) a utilização de materiais do tipo álbum seriado demonstra-se uma forma eficaz, coerente e de fácil utilização, trazendo uma aproximação do profissional de saúde com o usuário e deixando de lado o modelo de ensino tradicional, dando espaço para que o profissional possa fazer questionamentos ao usuário estabelecendo desta forma um diálogo entre ambos.

O álbum seriado é um material que auxilia na realização da EAN, no entanto a forma como é apresentado influencia no entendimento e na modificação de hábitos por parte dos usuários, portanto o sucesso da intervenção depende muito da abordagem do profissional, pois é através da abordagem que esse consegue dialogar com o usuário.

Dodt et al (2013, p. 614) em estudo semelhante evidenciaram que a criação de novas tecnologias educativas pode auxiliar nas mudanças de comportamento, principalmente quando se trabalha com conhecimentos específicos.

A busca de alternativas para a abordagem tradicional contribui para chamar atenção do usuário, auxiliar no melhor entendimento e estimular a transformação de praticas, que podem culminar na melhoria de sintomas relacionados aos problemas de saúde.

De acordo com a nutricionista participante da pesquisa o álbum seriado está contribuindo para o serviço, está auxiliando na realização das orientações nutricionais, influenciou na redução do volume das refeições por alguns usuários. A profissional relatou utilizar muito a imagem do prato equilibrado, pois esta permite uma visualização da dimensão de quantidade dos alimentos que compõem uma refeição, uma vez que falar de quantidade é uma questão delicada, pois as concepções do muito e do pouco são diferentes.

Os relatos da nutricionista apontaram algumas limitações no material educativo, tais como a não utilização da imagem referente à diabetes. De acordo com a experiência nos atendimentos essa não seria entendida facilmente pelos usuários o que poderia causar um constrangimento, ou ainda uma intervenção ineficaz.

O álbum seriado auxiliou na realização da EAN no contexto para o qual foi idealizado e confeccionado. As limitações expressas podem ser trabalhadas na

prática diária com cada usuário de forma diferenciada, pois cada um deles tem suas particularidades relacionadas à procura do serviço.

4 CONCLUSÃO

As discussões em torno da EAN são fundamentais para o desenvolvimento de estratégias para sua realização, pois não existe a melhor maneira de fazer e sim maneira mais adequada para o local, o usuário, o profissional, que venha a auxiliar na modificação dos hábitos alimentares e na melhora da saúde. Assim os profissionais de saúde devem ser preparados desde a graduação, visando sua colaboração com as ações de saúde, desde a reflexão dos problemas já existentes, a implantação de novas estratégias como a discutida, para que se possa chegar até o usuário. Este também deve estar aberto a novas possibilidades que possam auxiliar na eficácia do serviço.

Pensar em uma abordagem distinta é uma atividade complexa, pois requer uma visão ampla de todos os aspectos, desde a preocupação com cada detalhe da confecção até a intervenção com sua utilização. Portanto alguns profissionais tem o desejo de realizar seu trabalho de forma diferenciada, no entanto não possuem condições de fazê-lo por motivos alheios a sua vontade, que vão desde a quantidade de consultas diárias, até os recursos materiais propriamente ditos.

No início da utilização do instrumento possuía-se uma visão do que seria esse uso, após a experiência da utilização percebe-se que o material está sendo eficaz, porém aponta-se a necessidade do aperfeiçoamento em uma nova versão do mesmo. Este seria construído em conjunto com os usuários, fazendo com que sua utilização também fosse diferenciada já que os usuários teriam mais afinidade com o material educativo.

Fazer EAN ainda é uma tarefa difícil, no entanto a criação de diferentes instrumentos como o álbum seriado produzido tem auxiliado na realização da EAN e permitido aos usuários uma visualização mais ampla acerca dos seus problemas de saúde. O profissional de saúde deve perceber e conhecer o seu público-alvo para que a sua intervenção seja efetiva, principalmente no que tange o modo de fazer.

REFERÊNCIAS

ARAUJO, Dolores; MIRANDA, Maria Claudina Gomes de; BRASIL, Sandra L. Formação de profissionais de saúde na perspectiva da integralidade. **Rev. Baiana de Saúde Pública**, v.31, Supl.1, p.20-31 jun. 2007. Disponível em: <<http://inseer.ibict.br/rbsp/index.php/rbsp/article/view/1421/1057>>. Acesso em: 13 abr. 2015.

BRASIL. Ministério do Desenvolvimento Social e Combate à Fome. **Marco de referência de educação alimentar e nutricional para as políticas públicas**. – Brasília, DF: MDS; Secretaria Nacional de Segurança Alimentar e Nutricional, p.6-67, 2012.

DODT, Regina Cláudia Melo.et al. Influência de estratégia de educação em saúde mediada por álbum seriado sobre a autoeficácia materna para amamentar. **Texto & Contexto Enferm**, Florianópolis, v.22, n.3, p.610-618, jul/set. 2013. Disponível em: <<http://www.scielo.br/pdf/tce/v22n3/v22n3a06.pdf>>. Acesso em: 14 nov. 2014.

MARTINS, Mariana Cavalcante.et al. Intervenção educativa utilizando álbum seriado sobre alimentos regionais: relato de experiência. **Rev Rene**, v. 13, n.4, p. 948-957, 2012. Disponível em: <<http://www.revistarene.ufc.br/revista/index.php/revista/article/view/1087/pdf>>Acesso em : 14 nov. 2014.

OLIVEIRA, Almir Almeida de. Observação e entrevista em pesquisa qualitativa. **Revista FACEVV**, Vila Velha, n. 4, p.22-27, Jan./Jun. 2010. Disponível em: <<http://www.facevv.edu.br/Revista/04/OBSERVA%C3%87%C3%83O%20E%20ENTREVISTA%20EM%20PESQUISA%20QUALITATIVA%20-%20almir%20almeida.pdf>>. Acesso em: 11 abr. 2015.

QUEIROZ, Daniele Teixeira. et al. Observação participante na pesquisa qualitativa: conceitos e aplicações na área da saúde. **R. Enferm. UERJ**, Rio de Janeiro, v.15, n.2, p. 276-283, abr/jun. 2007. Disponível em: <<http://www.facenf.uerj.br/v15n2/v15n2a19.pdf>>. Acesso em: 07 mai.2015.

SANTOS, Ligia Amparo da Silva. Educação alimentar e nutricional no contexto da promoção de práticas alimentares saudáveis. **Rev. Nutr**, Campinas, v.18, n.5, p. 681-692, set/out. 2005. Disponível em: <<http://www.scielo.br/pdf/rn/v18n5/a11v18n5.pdf>>. Acesso em: 14 nov. 2014.

SANTOS, Ligia Amparo da Silva. O fazer educação alimentar e nutricional: algumas contribuições para reflexão. **Ciência & Saúde Coletiva**, v. 17, n.2, p. 453-462, 2012. Disponível em: <<http://www.scielo.br/pdf/csc/v17n2/a18v17n2.pdf>> .Acesso em: 11 abr. 2015.

APÊNDICE A— Álbum seriado



CAPÍTULO I: A ALIMENTAÇÃO SAUDÁVEL

3

A PIRÂMIDE ALIMENTAR



4

O PRATO EQUILIBRADO



POR QUE COMER ALIMENTOS INTEGRAIS ?



QUEIJOS



Mais
gordura!



7

POR QUE PREFERIR OS LEITES DESNATADOS ?

INTEGRAL**DESNATADO**

CÁLCIO -
CALORIAS
E
COLESTEROL +



+ CÁLCIO
- CALORIAS E
COLESTEROL

8

PREPARO DA CARNE ASSADA



Liberado de
substâncias
ruins para a
saúde.



9

FEIJÃO COZIDO COM CARNE E SEM CARNE



Muito
sal e
gordura!



10

CAPÍTULO II: ENTENDENDO MELHOR O SEU PROBLEMA

11

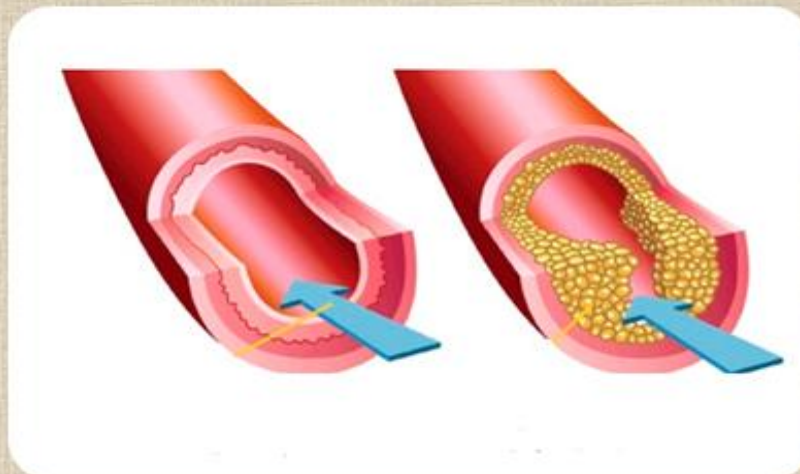
ARTROSE



É uma afecção dolorosa das articulações que ocorre por insuficiência da cartilagem, ocasionada por um desequilíbrio entre a formação e a destruição dos seus principais elementos.

12

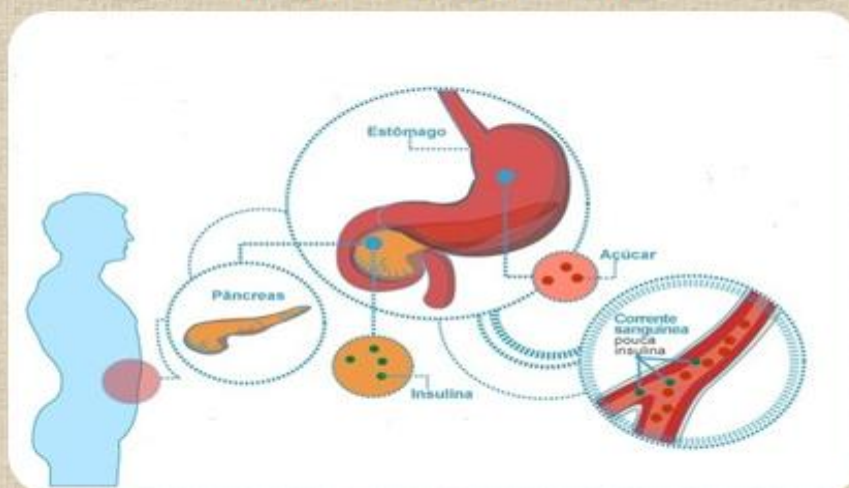
ATEROSCLEROSE



A aterosclerose é uma doença na qual as dislipidemias são um fator de risco modificável.

13

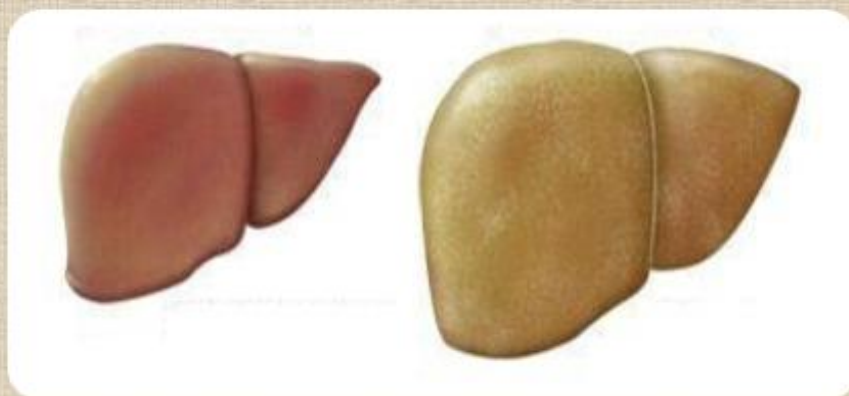
DIABETES MELLITUS



É uma doença caracterizada pelo excesso de glicose no sangue. Podendo evoluir com complicações oculares, renais, vasculares, neurológicas.

14

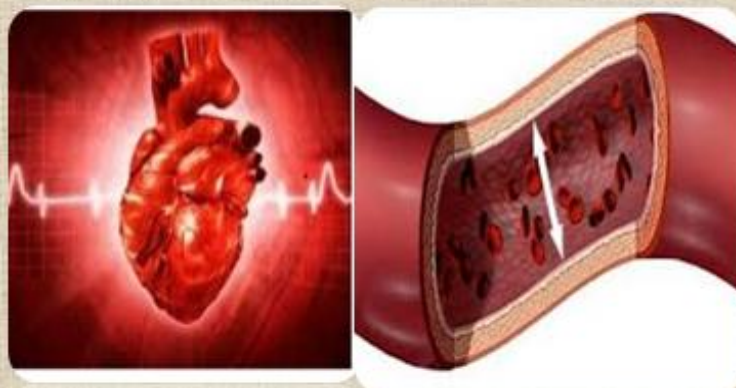
ESTEATOSE HEPÁTICA



É um acúmulo de lipídios no citoplasma dos hepatócitos, sobretudo de triglicérides, excedendo 5% do peso do fígado.

15

HIPERTENSÃO ARTERIAL SISTÊMICA



É a condição clínica multifatorial caracterizada por níveis elevados e sustentados de pressão arterial.

16

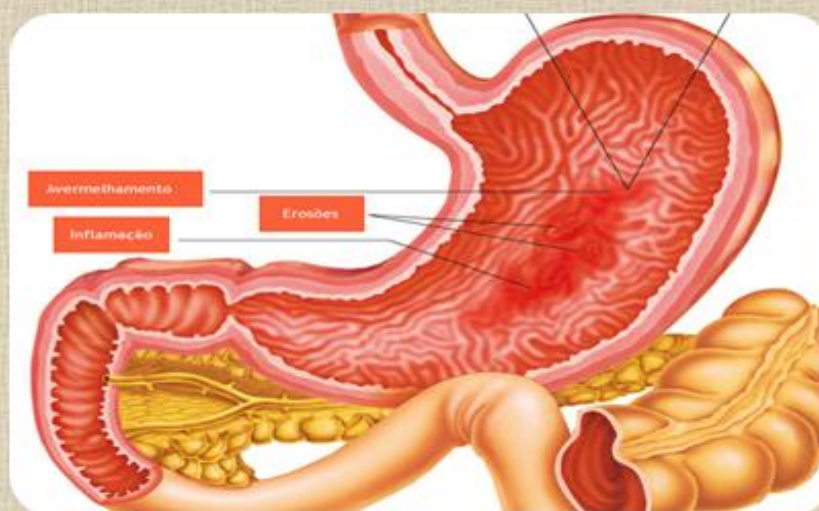
ESOFAGITE



É a inflamação da mucosa que cobre o interior do esôfago.

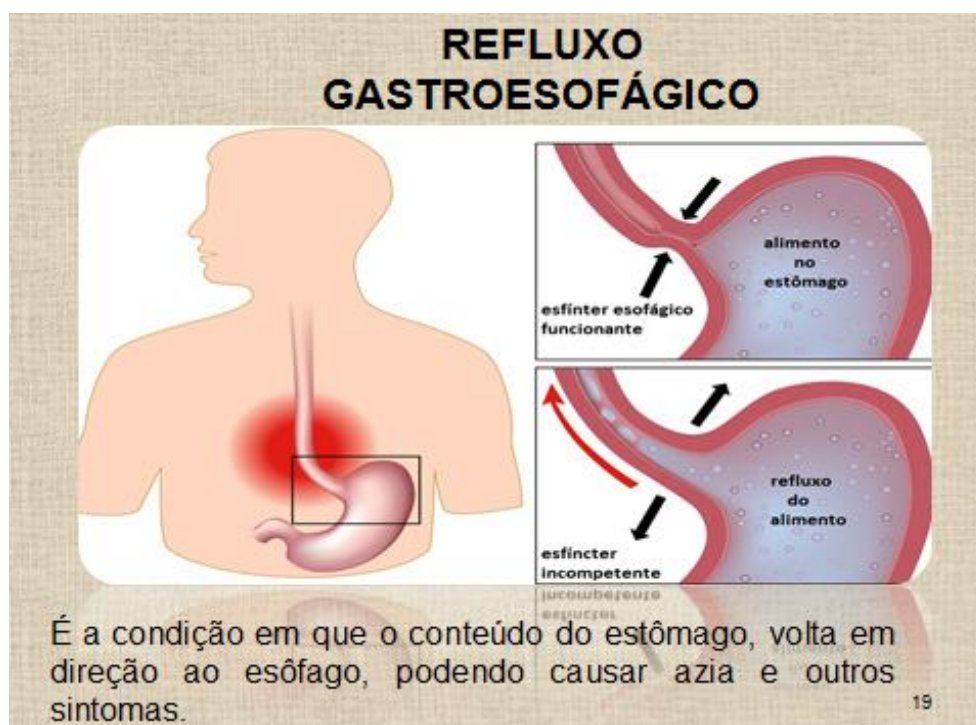
17

GASTRITE



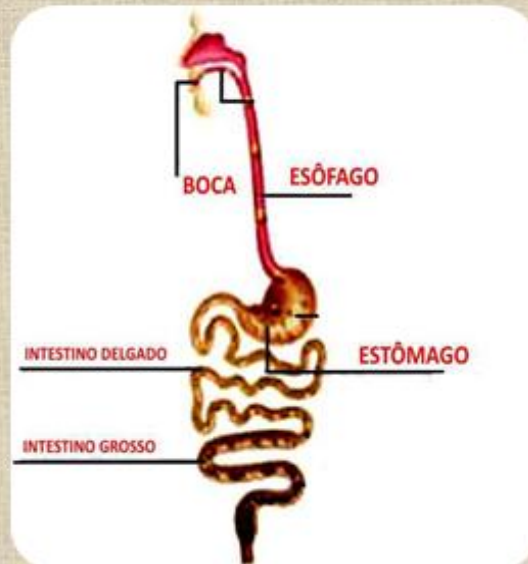
É a inflamação da mucosa do estômago.

18



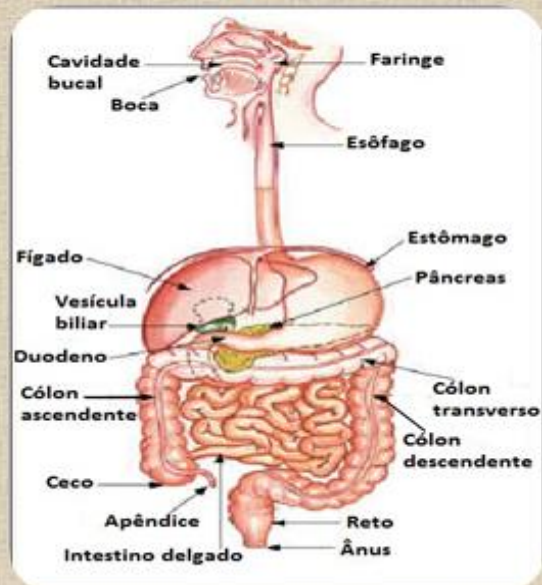
CAPÍTULO III: OS SISTEMAS

SISTEMA DIGESTÓRIO I

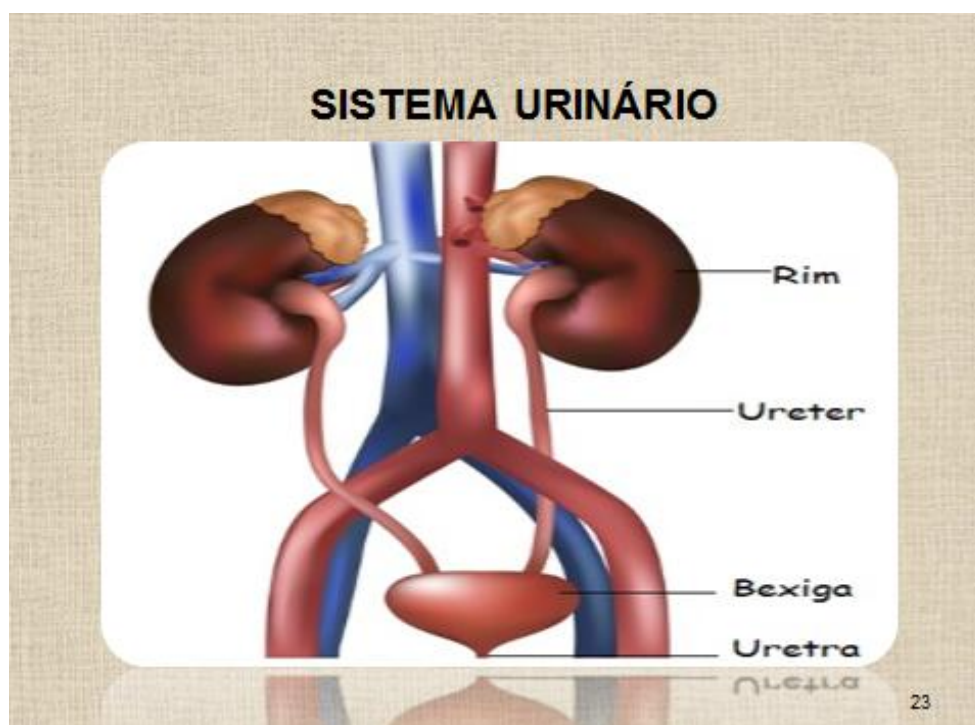


21

SISTEMA DIGESTÓRIO II



22



REFERÊNCIAS

- Cartilha Nutricional. Disponível em: <
<http://www.iusticaeleitoral.jus.br/arquivos/tre-pr-agenda-ambiental-cartilha-nutricional>> Acesso em: 09. out. 2014.
- COIMBRA, I.B et al. Osteoartrite (Artrose): Tratamento. *Rev Bras Reumatol*, v. 44 , n. 6, p. 450-3 , nov./dez., 2004.
- DDINE, L.S et al. Fatores associados com a gastrite crônica em pacientes com presença ou ausência do *helicobacter pylori*. *ABCD Arq Bras Cir Dig* 2012;25(2):96-100.
- LUCENA, J.B.S. **Diabetes mellitus tipo 1 e tipo 2**. 2007. 74f. Trabalho de Conclusão de Curso (Farmácia)- Centro Universitário das Faculdades Metropolitanas Unidas, São Paulo, 2007.
- MARTINS, R.H.G. Manifestações otorrinolaringológicas relacionadas à doença do refluxo gastroesofágico. Um tema inesgotável!!! *REVISTA BRASILEIRA DE OTORRINOLARINGOLOGIA* 73 (2) MARÇO/ABRIL 2007.

REFERÊNCIAS

- PARISE, E. R. P. Esteatose hepática. **Atheros** 2002; 13 (2): 52-55.
- SANTOS, R.D et al. **Prevenção da aterosclerose – Dislipidemia**. Sociedade Brasileira de Cardiologia. Projeto Diretrizes, 2001.
- Sociedade Brasileira de Cardiologia / Sociedade Brasileira de Hipertensão / Sociedade Brasileira de Nefrologia. VI Diretrizes Brasileiras de Hipertensão. **Arq Bras Cardiol** 2010; 95(1 supl.1): 1-51.
- SUSSENBACH, C.P. **Esofagite eosinofílica relato de cinco casos** . 2006. 38f. Trabalho de Conclusão de Curso (Medicina)- Universidade Federal de Santa Catarina, Florianópolis, 2006.

APÊNDICE B — Termo de consentimento livre e esclarecido (TCLE)



CENTRO DE CIÊNCIAS DA SAÚDE

TERMO DE CONSENTIMENTO LIVRE E ESCLARECIDO

Eu _____ Nutricionista participante da pesquisa autorizo a divulgação da análise dos dados obtidos durante a entrevista no Trabalho de Conclusão de Curso (TCC), intitulado Educação Alimentar e Nutricional: Discussão de uma Estratégia Realizada no Município de Santo Antônio de Jesus, cujo objetivo é: Discutir sobre uma estratégia de educação alimentar e nutricional realizada no município de Santo Antônio de Jesus.

Estou ciente de que minha privacidade será respeitada e fui informada de que posso retirar meu consentimento a qualquer momento, sem precisar justificar, e de, caso deseje sair da pesquisa, não sofrerei qualquer prejuízo.

É garantido o livre acesso a todas as informações e esclarecimentos adicionais sobre o estudo e suas consequências, enfim, tudo o que eu queira saber antes, durante e depois da minha participação. Tendo sido orientada quanto ao teor de tudo aqui mencionado e compreendido a natureza e o objetivo do já referido estudo, manifesto meu livre consentimento em contribuir com o estudo, estando totalmente ciente de que não há nenhum valor econômico, a receber ou a pagar, por minha contribuição.

Santo Antônio de Jesus _____ / _____ / _____.

Participante

Pesquisador Responsável

